

# Rådgivningstips fra trædepudeindsatsen

## 2011



Brian Eskildsen

Af slagtekyllingekonsulent Brian Eskildsen, Videncentret for Landbrug, Fjerkræ

Den danske slagtekyllingebbranche iværksatte i slutningen af 2010 en handlingsplan, som skulle nedbringe forekomsten af svidning på trædepuder i slagtekyllingeproduktionen. Særligt var der fokus på at nedbringe forekomsten af kyllinger med alvorlige trædepudesvidninger, som omfatter trædepudescoren 2.

Den iværksatte handlingsplan omfattede blandt andet en fornyet rådgivningsindsats, der blev udført i samarbejde med konsulenter fra DanHatch, slagterierne og Videncentret for Landbrug (VFL). Rådgivningsindsatsen blev finansieret af Dansk Slagtefjerkræ og VFL projektmidler fra Fjerkræafgiftsfonden.

Rådgivningsindsatsen omfattede blandt andet et målrettet rådgivningstilbud hos 24 producenter, hvor mere end 20 % af kyllingerne ved gentagne hold havde mange trædepudesvidninger med score 2.

### Udviklingen i landsgennemsnittet for trædepudesvidninger

Ved udgangen af 2011 er der lavet en evaluering af forekomsten af trædepudesvidninger, og forekomsten af kyllinger med trædepudescor 2 er reduceret væsentligt på landsplan. Samtidig er niveauet af trædepudesvidninger hos kyllingerne leveret fra producenterne, der modtog rådgivningsindsatsen, faldet til et tilsvarende lavt niveau.

I januar og februar 2011 var der store problemer med strøleskvaliteten og dermed trædepudesundheden. I perioden var der et massivt udbrud af IB D388, og det gav ukontrollerbare problemer med diarré i mange besætninger. Hen over foråret og sommeren blev situationen heldigvis normaliseret. Udviklingen i den procentvise fordeling af trædepudescor 0, 1 og 2 for perioden år 2002 til februar 2012 vises i figur 1.

I løbet af perioden oktober til december 2011 har forekomsten af trædepudesvidninger ikke været så sæsonafhængig, som det er blevet observeret de tidligere år. Det fremgår af figur 1, at der normalt observeres stigende problemer med trædepudesvidninger i vinterperioden. En væsentlig del af forklaringen til dette er, at der er blevet færre kyllinger med trædepudescoren 2, samtidig med at antallet af kyllinger med trædepudescoren 1 er reduceret. Her medio februar 2012 registres igen en sæsonmæs-

sig stigende trædepudekarakter. Vi har den seneste periode haft rigtigt vintervejr samtidig med, at der er stigende problemer med begyndende diarré. Derudover konstateres igen et stigende antal besætninger med infektiøs bronkitis IB D388 til trods for et landsdækkende vaccinationsprogram.

### Indsatsområder der virker

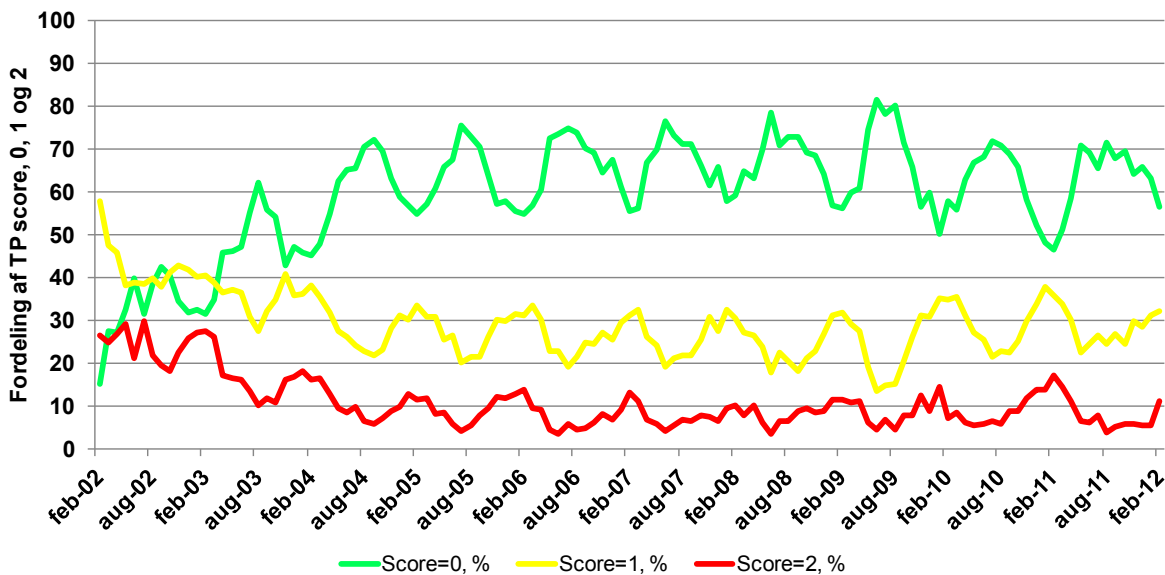
Rådgivningsforløbet har ikke på den måde givet ny viden, for det er kendte løsninger, der har virket. Konsulenterne og producenterne har haft en dialog om at udpege de tiltag, som ville betyde mest for at opnå en bedre strøleskvalitet og dermed et lavere antal trædepudesvidninger.

### Udskiftning af vandsystem

Nogle producenter har haft gavn af, at der blev vurderet på, om det nu også kunne passe, at eksempelvis de vandnipler, der kun var 4-6 år gamle, virkelig skulle udskiftes, når de foregående nipler havde holdt 12-15 år! Det væsentlige i den sammenhæng er jo, om det har været muligt at justere sig ud af problemet med højt vandflow på niplerne, eller om løsningen var nye nipler. Samlet set har rigtig mange danske slagtekyllingeproducenter ofret mange penge på nye nipler og vandsystemer det seneste 1½ år. Det tror jeg, at inventarleverandørerne kan nikke genkendende til.

### Udskiftning af strølesstype

Der er gennem tiden blevet eksperimenteret meget med forskellige strølesstyper. I forløbet har enkelte producenter skiftet halm eller spåner ud med eksempelvis spagnum, knust raps, varmebehandlet halm eller et andet produkt. Det væsentlige er, at materialet kan holdes skorpefrit og løs de første 25 dage og ikke klapper sammen til sidst i produktionsforløbet. Hvis det ikke lykkes at opnå en god strøleskvalitet første gang et produkt anvendes, er det vigtigt at gøre sig nogle overvejelser om mulige årsager. Hvornår begyndte strølsen at blive dårlig? Blev der brugt den rette mængde, eller var fordelingen på gulvet ensartet? Spørg din konsulent til råds. Et skift af strølesstype løser ikke problemerne med meget høje trædepudekarakterer, men kan være med til at få nedbragt andelen af trædepudesvidninger til helt lave niveauer.



Figur 1. Udviklingen i den procentvise fordeling af trædepudescore 0, 1 og 2 for perioden år 2002 til februar 2012. Kilde: Effektivitetskontrollen Det Danske Fjerkræraad.

### Højere temperatur de første 21-25 dage

I nogle besætninger med begyndende strøelsesproblemer har det været en stor hjælp at hæve rumtemperaturen 1-1½ grad over standardkurven. Hvis kyllingerne søgte væk fra pletter i huset, bevirkede den hævede temperatur, at kyllingerne igen blev jævnt fordelt i huset. Det er en effektiv løsning til at begrænse udviklingen af pletter med dårlig strøelse. Hold særligt fokus på en grundig opvarmning af hus og gulv inden udlægelse af strøelse og inden indsætning af kyllinger. Både kyllinger og strøelse har gavn af en god opvarmning!

### Hurtig udbedring af begyndende pletter med dårlig strøelse

Det er vigtigt at udbedre begyndende pletter med dårlig strøelse, så snart pletterne observeres i huset. Hvis man blot venter et par dage, er omfanget blevet for stort, og det bliver en vanskelig opgave at udbedre pletterne. Efterstrø derfor straks med nyt strøelsesmateriale. Kyllingerne synes, at området igen bliver attraktivt at opholde sig i, og søger derfor tilbage. Samtidig kan det være en fordel at hæve rumtemperaturen 1-1½ grad.

### Tarmsundheden betyder mere end hidtil antaget

I flere besætninger skyldes høje trædesvidninger tilbagevendende problemer med dårlig tarmsundhed. Flere steder er der særligt i perioden dag 22-32 begyndende diarré og skummende blindtarmstømninger. Nogle gange opleves også rødligt geléliggende indhold, og enkelte hele hvedekerner har passeret ufordøjede gennem kyllingerne. I enkelte tilfælde har det været nødvendigt at behandle kyllingerne med medicin samtidig med, at der laves en hand-

lingsplan for at undgå problemerne i efterfølgende rotation. Problemerne observeres ofte i forbindelse med en begyndende nedgang i foderoptagelsen over en periode på 4-6 dage. I de omtalte besætninger er der lavet en særlig indsats med flambering af gulvene, samtidig med en højere koncentration af desinfektionsmiddel og brug af 8 % natriumhydroxid-opløsning på gulv og revner. Ud over forbedret rengøring og desinfektion er det også vigtigt at vurdere på management af kyllingerne i perioden op til ”problemtidspunktet”. Særligt fokus skal rettes mod for lave rumtemperaturer, uens forsyning af foder og vandtildeling samt begyndende strøelsesproblemer. Hvis alle disse forhold ikke er optimale, er der stor risiko for en gradvis opbygning af tarmproblemer, som særligt bliver synlige efter dag 22.

### De fremtidige muligheder for reduktion i forekomsten af trædepudesvidninger

Der er ofret mange ressourcer i både tid og penge for at opnå den forbedrede trædepudesundhed i 2011. Særligt er der investeret mange penge i nye vandsystemer, og generelt er varmeudgifterne til bortventilering af fugt steget kraftigt.

Der er gode muligheder for at reducere forekomsten af trædepudesvidninger. Rådgivningsindsatsen i 2011 viser en stor variation i de løsninger, der skal tages i brug på de enkelte bedrifter. Fokusområderne dækker over tekniske løsninger, justeringer af management og et øget fokus på tarmsundheden.

Jeg kan kun opfordre til, at I tager kontakt til jeres rådgivere og sammen finder de tiltag, der kan afhjælpe problemerne med trædepudesvidningerne hos slagtekyllingerne.